

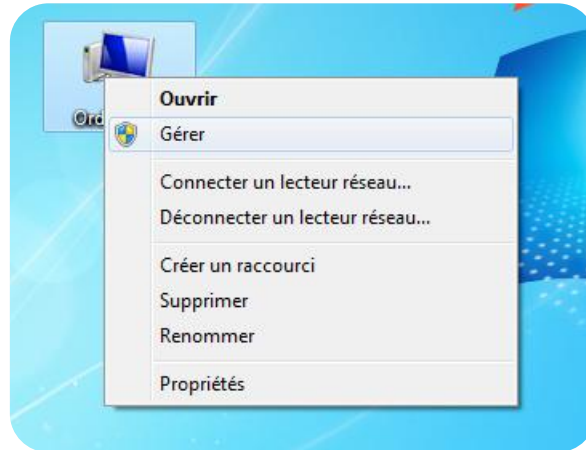
Installation pilotes C+K

Connectez l'alimentation externe à l'appareil C+K et branchez le câble USB à l'ordinateur. Windows détectera le périphérique et demandera d'installer les 2 pilotes :

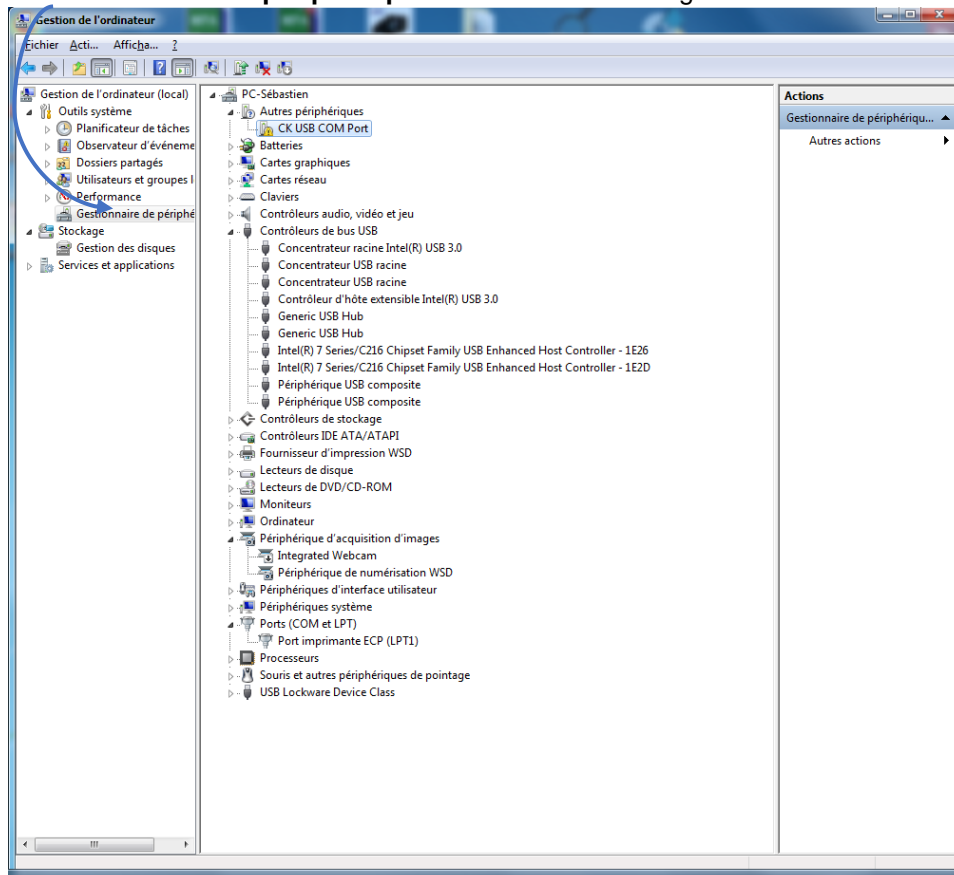
- **"CK USB converter"**
- **"CK USB COM port"**

Pour finaliser l'installation (installation manuelle), il est nécessaire d'ouvrir le gestionnaire de périphériques sur votre ordinateur.

Cliquez avec le bouton droit de la souris sur l'icône "Ordinateur" et sélectionnez **"Gérer"**



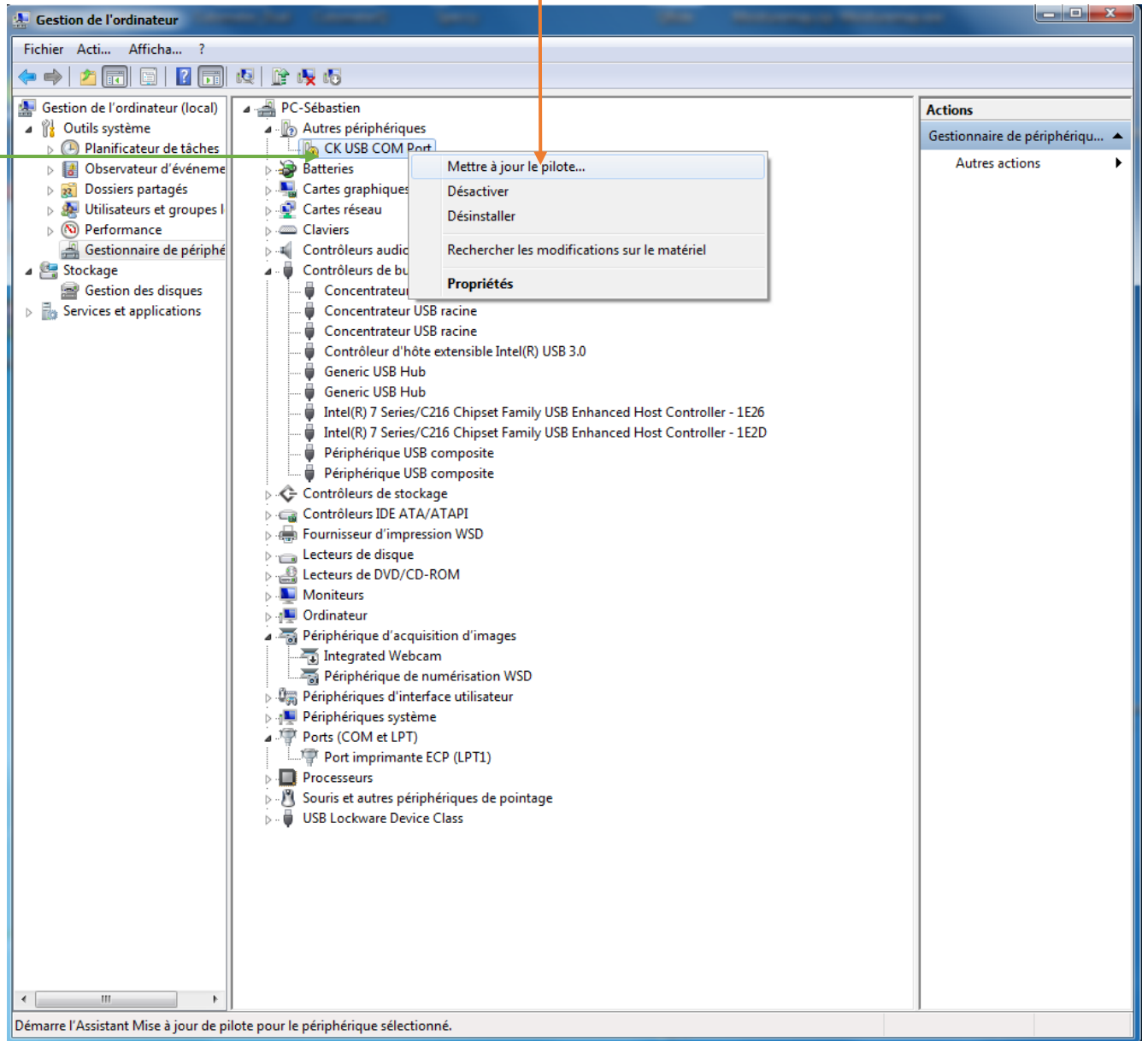
Sélectionnez **"Gestionnaire de périphériques"** dans la fenêtre de gauche afin de voir la liste :



Recherchez le pilote "CK USB COM port" (il apparaît avec un (!) qui indique qu'il n'est pas installé).

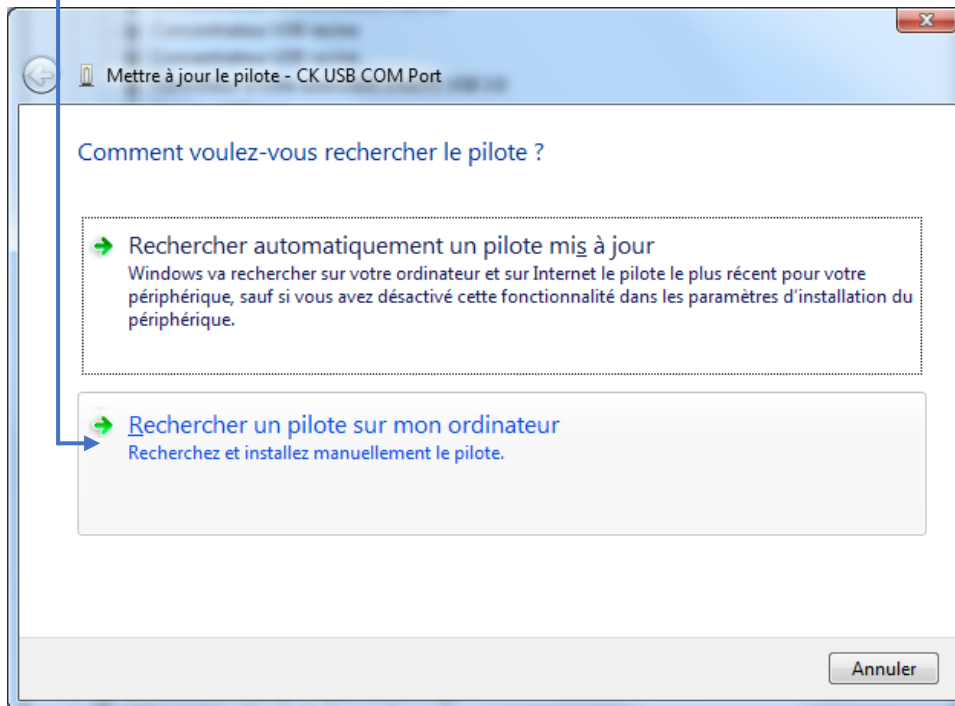
Sélectionnez « CK USB COM port » & clique-droit pour voir la liste du menu

Sélectionnez ensuite « **Mettre à jour le pilote** »



La fenêtre ci-dessous va s'ouvrir

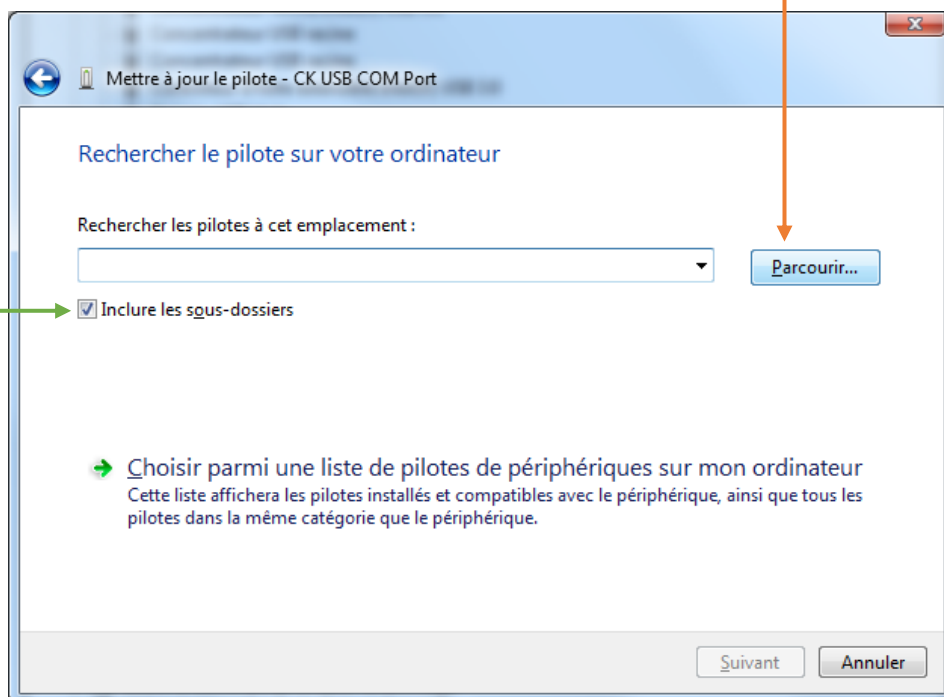
Cliquez sur « **Rechercher un pilote sur mon ordinateur** » :



Après il faut indiquer l'emplacement où vous avez décompressé les pilotes C+K

Cocher la case « **Inclure les sous-dossiers** »

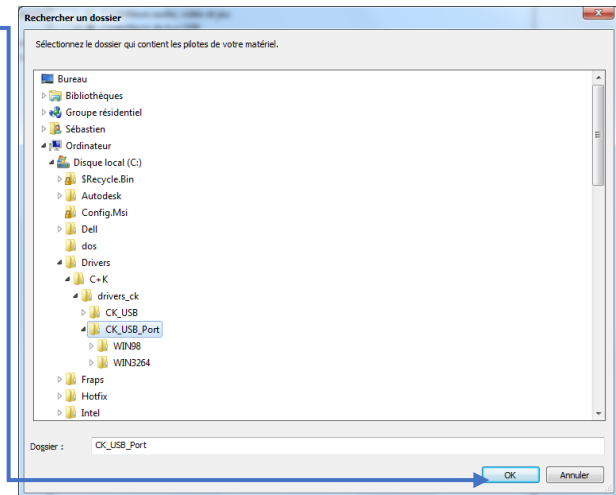
Pour cela vous devez cliquer sur le bouton « **Parcourir** »



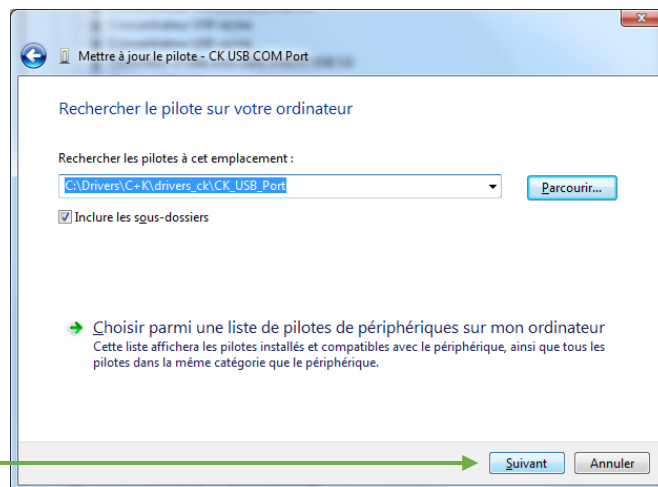
Il faut sélectionner le dossier « **CK_USB_Port** » & puis cliquez sur le bouton « **OK** »

Si vous n'avez pas les pilotes vous pouvez les télécharger sur notre site lien ci-dessous :

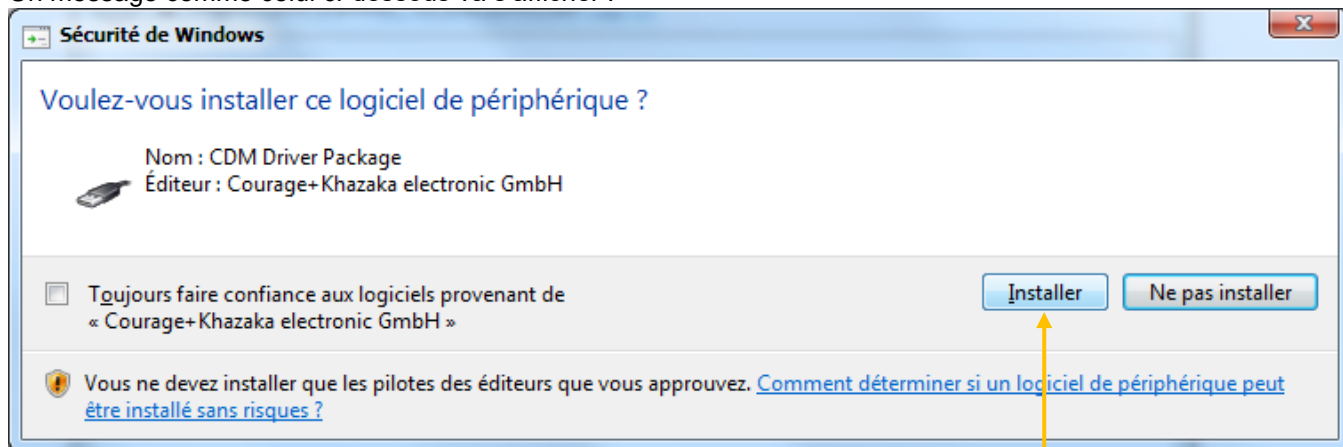
https://www.monaderm.com/downloads/driver/CK_USB_Port-2019.zip



Cliquez sur le bouton « **Suivant** »



Un message comme celui ci-dessous va s'afficher :



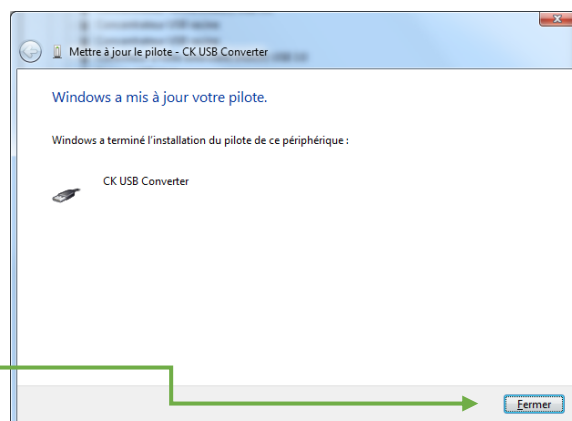
Vous pouvez cocher la case « **Toujours faire confiance au logiciel...** »

Puis cliquez sur le bouton « **Installer** »

L'opération peut prendre quelques minutes

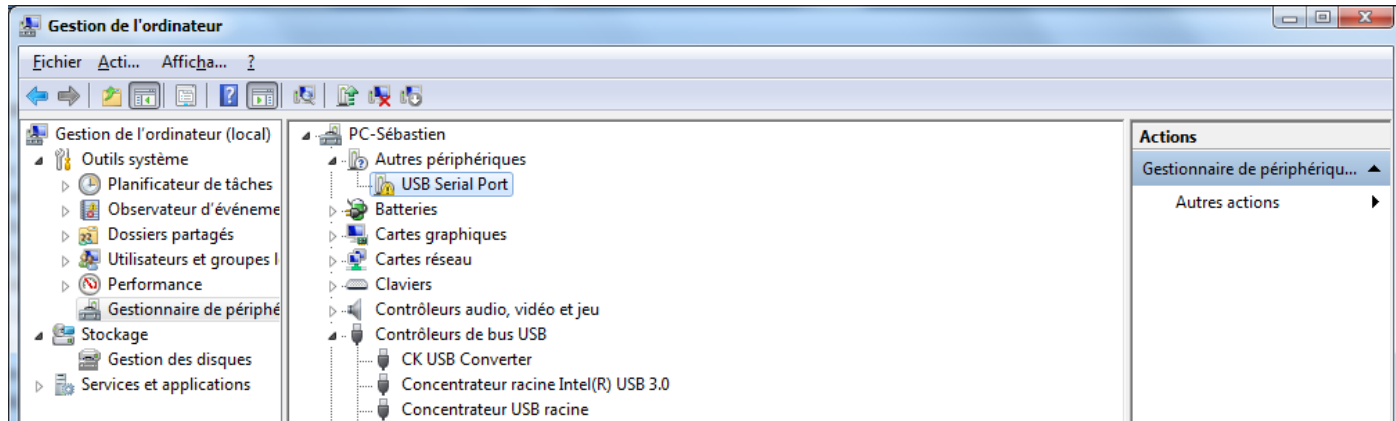
Une fois finie vous allez avoir une fenêtre comme celle de droite

L'installation du premier pilote est terminée. Vous pouvez cliquer sur le bouton « **Fermer** »

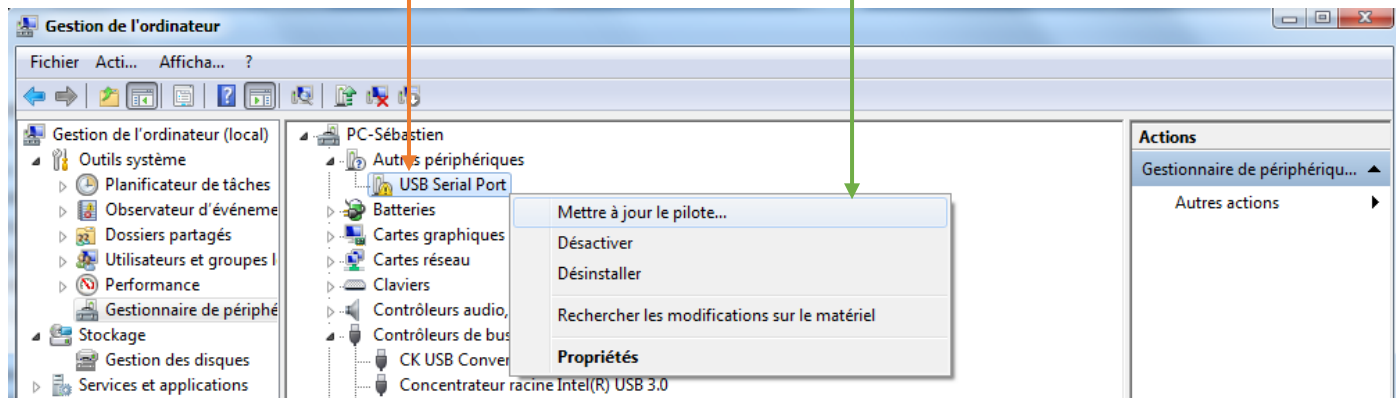


Nous revoilà dans le « **Gestionnaire de périphériques** »

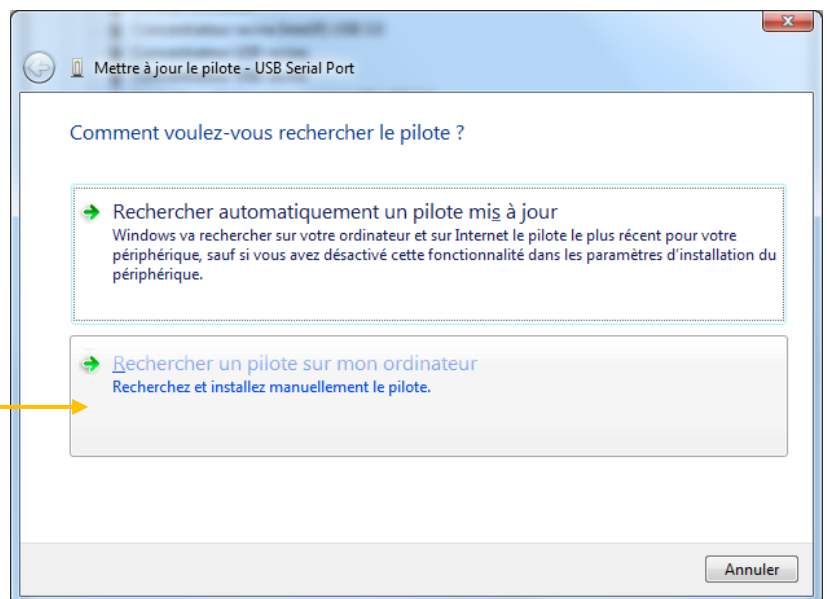
De la même façon que pour le pilote « CK USB COM port » nous allons installer le pilote « **USB Serial Port** » :



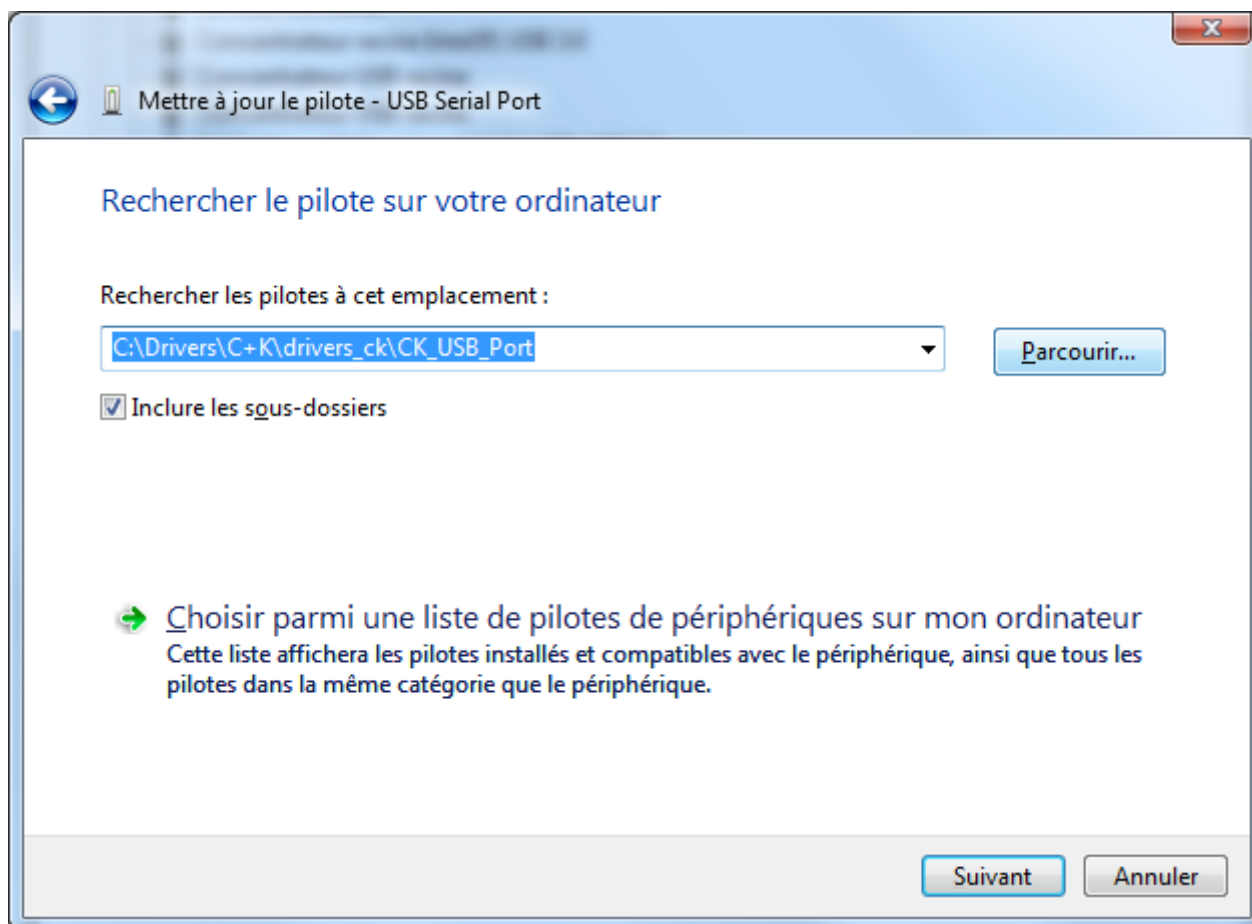
Cliquez gauche sur « **USB Serial Port** » puis « **Mettre à jour le pilote** »



Cliquez sur « **Rechercher un pilote sur mon ordinateur** »

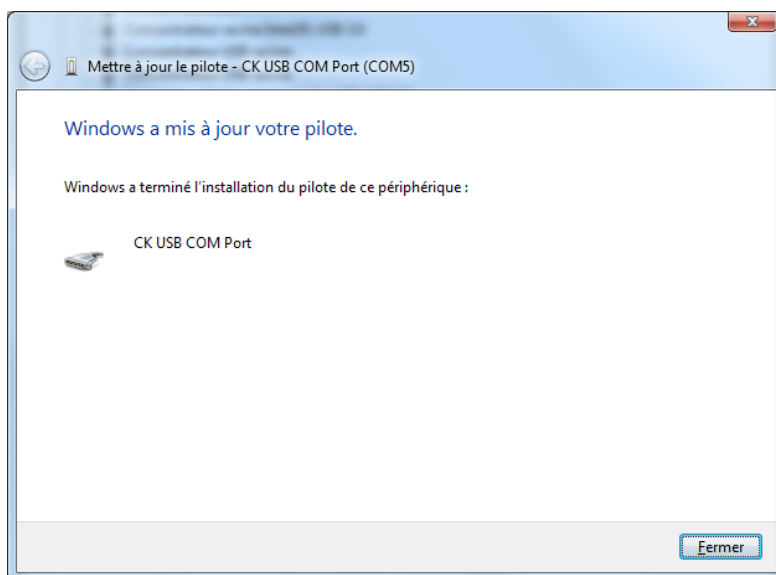


Comme pour le premier pilote vous devez indiquer l'emplacement du pilote, il se trouve dans le même dossier (**CK-USB Port**).



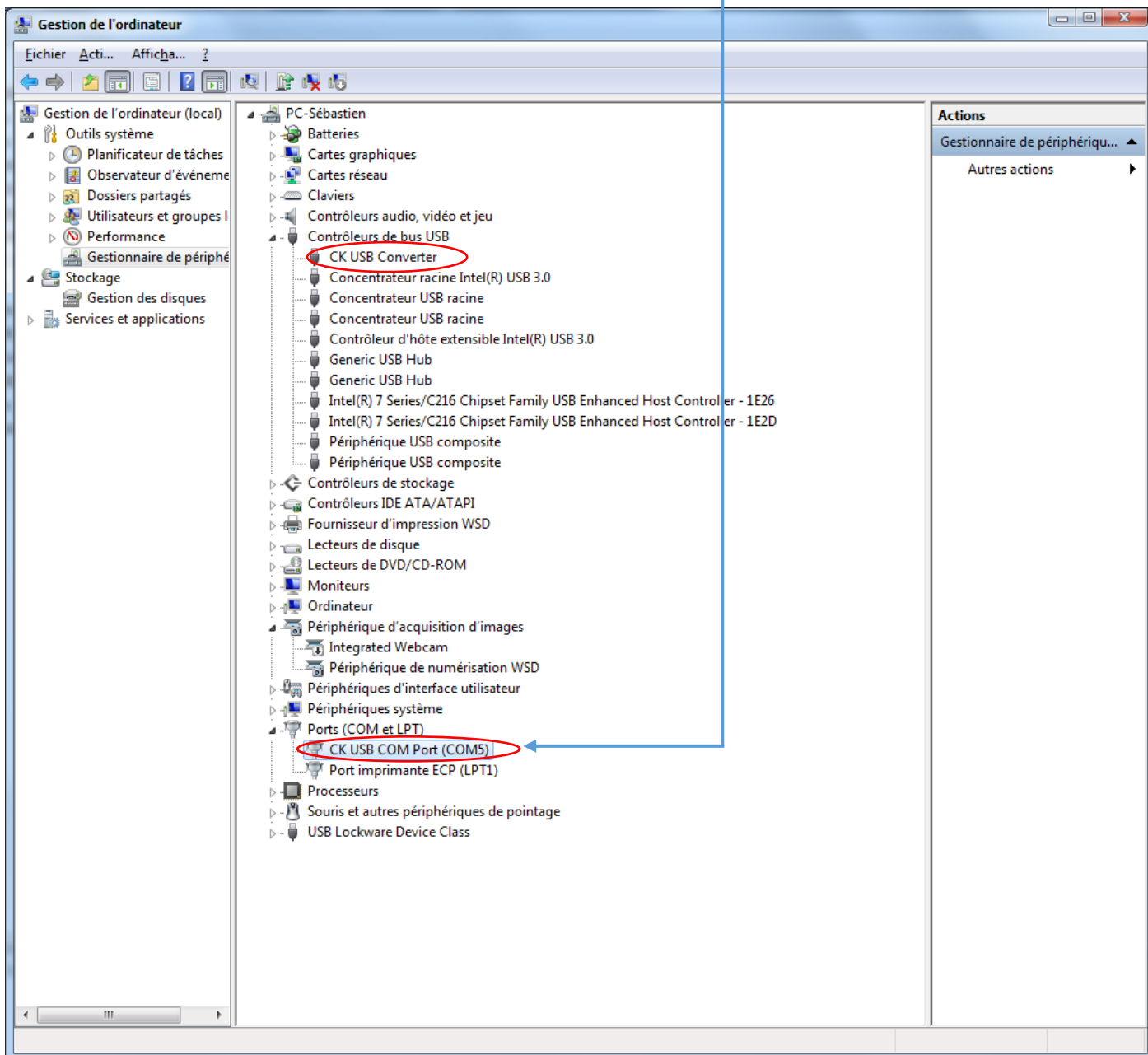
Cliquez sur le bouton « **Suivant** » pour installer le pilote.

L'installation du deuxième pilote est terminée vous pouvez cliquer sur le bouton « **Fermer** »



Une fois les deux pilotes installés vous devriez avoir dans le Gestionnaire de périphériques « **CK USB Converter** » (dans les contrôleurs de bus USB) et « **CK USB COM Port** » (dans Ports COM et LPT).

Le numéro COM attribué apparaît derrière le port COM USB CK du pilote :



Si vous n'arrivez pas à installer les pilotes vous pouvez contacter notre service technique, qui prendra la main de votre ordinateur à distance afin d'installer les pilotes.

Pour gagner du temps, vous pouvez télécharger notre application pour prendre le contrôle à distance.

Lien de téléchargement: https://monaderm.com/downloads/Monaderm_support.exe

Une fois téléchargée exécutez « **Monaderm_support.exe** »

Une fenêtre comme ci-dessous va s'ouvrir :

Assurez-vous que le voyant est bien vert

S'il n'est pas vert, nous ne pourrions pas prendre la main.

Vérifiez que vous êtes bien connecté à internet avec l'ordinateur.

Vérifiez que votre antivirus ne bloque pas la connexion. Vous pouvez le désactiver le temps de la prise en main par nos techniciens.

Si après ces deux vérifications le voyant n'est toujours pas vert. C'est possible que la politique de sécurité de votre entreprise bloque ce type d'application. Si c'est le cas, voir avec votre service informatique pour régler le problème.

Une fois le voyant vert, contactez notre service technique (tech@monaderm.com) et communiquez-lui votre ID et mot de passe.

